



CARTA DEI SERVIZI
REPARTO DI PISCINA



fktsangiorgio.com



CARTA DEI SERVIZI

Accreditamento: del DCA N° U00429 del 13/10/2017, il budget annuale stabilito dalla ASL è di circa € 870.000,00.



Lo Studio Medico San Giorgio oltre ad essere convenzionato con il S.S.R. ha anche convenzioni con assicurazioni come la UNISALUTE ed una serie di servizi privati.

OBBIETTIVI DELLO STUDIO:

Lo Studio medico San Giorgio s.r.l offre un efficace servizio di terapia riabilitativa: il personale medico e paramedico specializzato dispone di apparecchiature medicali all'avanguardia che vengono integrate alle tecniche riabilitative manuali al fine di ripristinare la funzionalità e lo stato di benessere dell'organismo.

L'obiettivo primario dello Studio è la cura degli assistiti, intesa come prevenzione, salvaguardia e recupero funzionale della salute, con l'erogazione di prestazioni ad alta specializzazione.

STANDARD DI QUALITÀ

Lo Studio Medico San Giorgio ha adottato il Sistema per la Gestione della Qualità nell'anno 2002, constatando nel tempo l'efficacia del sistema. In questi anni abbiamo effettuato monitoraggi, apportato miglioramenti e aumentato la nostra efficacia ed efficienza nell'erogazione del servizio, con sempre maggiore attenzione all'ottimizzazione dei tempi e degli spazi, nonché alla qualità del servizio.



Sistema di management certificato ISO 9001:2015 n. 20917-01. Adottiamo un modello organizzativo in accordo con il D.LGS. 231/01. Il codice etico è pubblicato sul sito del San Giorgio. L'organizzazione ha adeguato il proprio sistema interno in accordo al regolamento 679/2016 in materia di protezione dei dati personali ad un massimo del 6%.

Le nostre linee guida sono:

- Rispetto delle normative che definiscono il servizio;
- Formazione continua mirata a migliorare le specifiche competenze rispetto alle varie figure professionali;
- Informare, coinvolgere e monitorare tutta l'organizzazione interna ed esterna nel Sistema Qualità;
- Predisporre azioni continue per ottimizzare l'organizzazione;
- Operare dando priorità alla prevenzione rispetto alla soluzione a posteriori delle problematiche.

Lo studio risulta essere certificato in accordo alla norma internazionale UNI EN ISO 9001:2015 da ente di certificazione accreditato SQS.

I nostri valori:

Responsabilità

Educazione, comunicazione, tolleranza, buonsenso, propensione al cambiamento.

Collaborazione

Buona volontà, empatia, fiducia, chiarezza, amore nel lavoro.

Rispetto

Rispetto dei ruoli, del distacco, della discrezione. La mattina quando entriamo, siamo propositivi condividendo e collaborando negli spazi comuni.

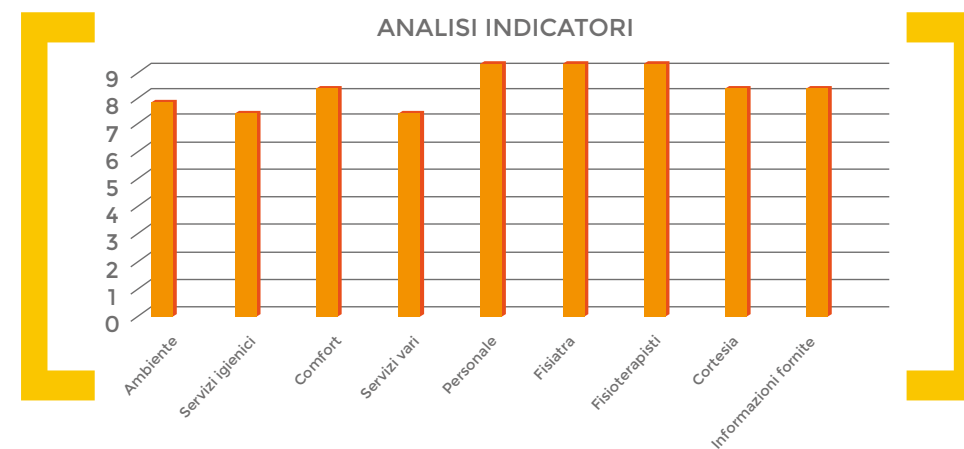
SODDISFAZIONE DEI CLIENTI

Le vostre valutazioni relative al 2021:

Il laboratorio San Giorgio analizza gli indicatori di processo e di performance con frequenza annuale ed utilizza i risultati del monitoraggio come elementi di ingresso per il miglioramento continuo della struttura.

Dall'analisi dei dati sui seguenti aspetti emerge quanto segue:

Ambiente, Servizi igienici, Comfort, Servizi vari, Personale, Fisiatra, Fisioterapisti, Cortesia, Informazioni fornite.



L'analisi viene effettuata su un campione rappresentativo di questionari di gradimento somministrati agli utenti del laboratorio.

L'analisi ha evidenziato che le aree giudicate migliori sono:

La professionalità e l'accoglienza del personale del San Giorgio e l'aumento dei servizi erogati.

Le aree migliorabili sono:

I servizi igienici, e i servizi vari. Nel contesto generale abbiamo comunque un aumento del benessere percepito dai nostri pazienti. La direzione comunque ci tiene a un miglioramento ulteriore dei punti deboli. Ringrazia per i suggerimenti ricevuti e invita tutti a proseguire nel fornire indicazioni utili al miglioramento continuo concetto alla base della nostra filosofia. Per eventuali suggerimenti o segnalazioni è presente presso il front office il modulo "suggerimenti e reclami".

I principi fondamentali a cui la carta servizi si ispira sono:

EGUAGLIANZA

I servizi sono erogati secondo regole uguali per tutti a prescindere dal sesso, razza, lingua, religione e opinioni politiche;

IMPARZIALITÀ

nell'erogazione del servizio verso i pazienti è tenuto un comportamento obiettivo, imparziale e neutrale;

CONTINUITÀ

i servizi sono erogati con continuità;

DIRITTO DI SCELTA

Tale diritto rientra in quello della libertà personale e in quello della libera circolazione del paziente che, in ambito sanitario, può scegliere di essere curato ovunque sul territorio nazionale;

PARTECIPAZIONE

Al paziente è garantito il diritto all'informazione sul suo stato di salute e sulle prestazioni che gli vengono erogate;

EFFICIENZA ED EFFICACIA

il servizio pubblico deve essere erogato in modo da garantire l'efficienza, come rapporto tra risorse impiegate e risultati attesi, e l'efficacia, intesa come rapporto tra risorse impiegate e risultati raggiunti.

DIRITTI DEL PAZIENTE

All'atto della presentazione, il paziente ha il diritto di veder soddisfatta l'intera cura prestatagli, ivi compresa la tempistica delle cure effettuate nella massima professionalità, igienicità e cortesia da parte del personale addetto, in ogni fase.

Nel caso in cui si riscontrassero inefficienze, si vedrà diritto a farle rilevare su un "modulo di segnalazione reclamo", in dotazione al personale dipendente collaboratore, o messe in appositi contenitori a disposizione dei pazienti stessi. Oppure segnalarla nel modulo "soddisfazione del cliente" nella parte "note".

La nostra attività è tesa a rispettare alcuni principi fondamentali:

Qualità delle cure

Ogni persona ha il diritto di ricevere delle prestazioni socio sanitarie e dei servizi con livelli qualitativi elevati.

Privacy

L'assistenza e le cure mediche prestate devono essere effettuate nel massimo rispetto della riservatezza.

Uguaglianza

Ognuno deve ricevere il miglior trattamento socio sanitario possibile senza discriminazione di sesso, razza, lingua, religione e condizione socioeconomica.

Partecipazione

Ad ogni persona è garantita la piena partecipazione all'erogazione dei servizi attraverso una adeguata informazione all'utente stesso e ai parenti più prossimi.

Liste d'Attesa



Le liste d'attesa sono differenziate tra prestazioni in accreditamento e prestazioni private.

Servizio in accreditamento:

I tempi di attesa relativi all'erogazione della prestazione richiesta sono legati sia al budget a disposizione, sia alla tipologia della prestazione richiesta, in particolar modo mediamente i tempi di attesa si attestano a 60 gg. La lista d'attesa è verificabile presso la segreteria della struttura.

Servizio non in accreditamento:

I tempi di attesa relativi all'erogazione delle prestazioni sono legati alla tipologia della richiesta, in particolar modo mediamente i tempi di attesa si attestano a 7 gg. lavorativi. La lista d'attesa è verificabile presso la segreteria della struttura.

DOVERI DEL PAZIENTE

REGOLAMENTO INTERNO

Tutte le attività sono a numero chiuso, per parteciparvi è necessario consegnare la prescrizione medica, firmare il modulo della privacy, il consenso informato, ove necessario, essere in regola con il versamento della quota, rispettare le norme contenute in questo regolamento e mantenere un atteggiamento rispettoso, educato e civile nei confronti di tutto il personale, degli altri utenti e dell'ambiente in cui vengono svolte tali attività, pertanto si pregano i signori utenti di limitare l'utilizzo del telefono cellulare di NON SOSTARE LUNGO I CORRIDOI E DI MANTENERE LA QUIETE ALL' INTERNO DI TUTTO IL CENTRO FISIOTERAPICO. GRAZIE!

ULTERIORI INFORMAZIONI

- Per problemi organizzativi si raccomanda la massima puntualità. L'accesso agli spogliatoi è consentito solo nei 10 minuti prima della lezione, l'accesso alla zona vasca è consentito **2 minuti prima** dell'inizio della lezione.
- La temperatura dell'acqua nella vasca varia tra i 30/32 gradi tutto l'anno! La temperatura dell'aria nella zona vasca è di 27/28 gradi mentre nei corridoi e spogliatoi/fasciatoio la temperatura è di 25/27 gradi.
- Tutti gli indumenti, le borse, le scarpe o qualsiasi oggetto di valore vanno riposti negli appositi spazi messi a disposizione.
- Gli armadietti possono essere utilizzati gratuitamente con lucchetto personale e la chiave va portata con sé; in ogni caso la direzione non si ritiene responsabile di furti o smarrimenti avvenuti all'interno della struttura.
- Prima di entrare in piscina è obbligatorio fare la doccia e lo sciacquo dei piedi con la soluzione disinfettante. In acqua è obbligatoria la cuffia. È vietato entrare in acqua con il trucco.
- Per entrare nella zona vasca è obbligatorio indossare ciabatte o copri scarpe da piscina. **NON SI FANNO ECCEZIONI!**
- Per motivi igienici si raccomanda di **NON MANGIARE** cibi all'interno di tutta l'area piscina.

Per i bambini:

- Per tutti i bambini al di sotto dei 3 anni e per quelli più grandi che usano il pannolino è obbligatorio il costumino contenitivo che deve essere perfettamente aderente nelle gambe e nella vita con mutandine di spugna, **NON SONO CONSENTITI PANNOLINI.**
- Prima di entrare in acqua devono essere trascorse almeno 2 ore da un pasto completo, ma non si deve essere assolutamente a digiuno da più di 4 ore; nel caso in cui il bambino ha fame gli si può dare: frutta, succhi, tisana zuccherata, anche mezz'ora prima di entrare in acqua.
- Il tempo negli spogliatoi dopo la doccia, deve essere idoneo per permettere al personale di pulire e asciugare prima dell'ingresso del turno successivo.
- Inoltre ricordiamo che può entrare un genitore per volta: chi accompagna il bambino in vasca è lo stesso che dopo lo accudisce nello spogliatoio, salvo eccezioni per eventuali richieste, concordate preventivamente con la segreteria, ma che comunque rimangono eccezioni.

- I genitori possono fare foto e video solo al proprio figlio nell'ultima lezione di ogni mese, è vietata la divulgazione di immagini e video di soggetti che non siano il proprio figlio/familiare.

Specifico per Idrokinesi:

- Gli app.ti sono suddivisi in serie di 10 e 5 sedute, i giorni e gli orari verranno concordati con il fisioterapista, all'atto della prenotazione. Durante il ciclo di terapia si potranno avere variazioni, per motivi organizzativi, sarà cura del personale della struttura pianificare e concordare il recupero.
- Si fa presente che la vasca potrebbe essere condivisa con più operatori, massimo 3, nella stessa fascia oraria, fermo restando il rapporto operatore/utente e il distanziamento consentito per una completa riabilitazione.

Specifico per Idrokinesi infantile:

- Dopo le tre assenze consecutive l'appuntamento viene sospeso e dovrà essere concordato un nuovo appuntamento, perdendo la priorità acquisita.

NORME SANITARIE:

- In caso di malattie della pelle o di altre malattie infettive è necessario interrompere l'attività fino a completa guarigione. **E' SEVERAMENTE VIETATO A CHIUNQUE ENTRARE SUL PIANO VASCA CON: SCARPE E/O CIABATTE UTILIZZATE PER L'ESTERNO.**
- E' vietato usare le attrezzature senza il consenso e in modo non conforme alle proposte degli operatori. È vietato tuffarsi.
- Non sono tollerati atti indisciplinati: il personale si riserva la possibilità di allontanare gli utenti indisciplinati dalla lezione e, in casi più gravi, anche dal corso. E' obbligatorio rispettare l'orario del proprio turno!
- Tutti gli oggetti e indumenti dimenticati e ritrovati dal nostro personale vengono conservati per 15 gg.
- **NEL RISPETTO DI TUTTI** Si raccomanda di utilizzare gli spazi e tutto ciò che la struttura mette a disposizione in modo conforme e civile!

N.B. L'acqua delle piscine contiene per legge una determinata quantità di prodotti specifici per la disinfezione che la rendono un luogo dove è impossibile il proliferare dei batteri. L'ambiente in cui vengono svolte le lezioni e tutti i locali a disposizione vengono costantemente disinfettati è comunque interesse di tutti rispettare scrupolosamente le norme igieniche sanitarie descritte sul presente regolamento. GRAZIE

PERIODO DI APERTURA

Le attività avranno inizio martedì 1° Settembre e termineranno Venerdì 30 Luglio. **Tutti gli orari per motivi organizzativi della struttura potranno subire variazioni.**

Il 1° Novembre, il 4 e 8 Dicembre, il 24 dicembre (dalle 13:00), il 25 e il 26 Dicembre, il 31 Dicembre (dalle 13:00), il 1° Gennaio e il 6 Gennaio, il sabato santo, la Pasqua e la Pasquetta, il 25 Aprile, il 1° Maggio, il 2 Giugno. Questi giorni non sono recuperabili. La struttura si riserva la possibilità di chiusura in giorni diversi da quelli elencati, previo avviso in bacheca.

Per qualsiasi ulteriore informazione la Segreteria è a Vostra disposizione nei seguenti orari:

DAL LUNEDI' AL VENERDI' dalle 8:00 alle 13:00 e dalle 13:30 alle 16:30.

ISCRIZIONE per i gruppi

L'iscrizione ai corsi è **GRATUITA!** Per iscrizione si intende la compilazione del modulo con il relativo versamento della quota prevista (mensile o trimestrale), la consegna **OBBLIGATORIA** della **prescrizione medica** e l'**accettazione integrale del PRESENTE REGOLAMENTO.**

L'iscrizione è valida solo per la stagione che terminerà il 31 luglio. Nella stagione successiva non possono essere vantate pretese relative alla stagione precedente.

La piscina è aperta alle attività nei giorni e orari fissati dalla direzione. **PER MOTIVI ORGANIZZATIVI LE ATTIVITA' POTRANNO SUBIRE VARIAZIONI DI OGNI TIPO (ORARI e GIORNI). La struttura resterà chiusa nei giorni festivi e feriali indicati in bacheca e le eventuali lezioni non potranno essere recuperate.**

ABBONAMENTO MENSILE

Per iscrizione all'abbonamento mensile si intende il versamento della relativa quota.

Per coloro che stanno già frequentando, **il versamento della quota è obbligatorio entro l'ultima settimana del mese.** Oltre tale data non verrà più garantita la priorità nella scelta del corso. **Non possono essere accettati per nessun motivo acconti o nominativi, neanche per telefono o SMS, non seguiti dall'iscrizione con il relativo versamento della quota e la consegna della prescrizione medica.**

ABBONAMENTO BIMESTRALE

Per iscrizione all'abbonamento bimestrale si intende il versamento della relativa quota **in un'unica soluzione.** Per coloro che stanno già frequentando **il versamento della quota è obbligatorio entro l'ultima settimana del mese di scadenza dell'abbonamento.** Oltre tale data non verrà più garantita la priorità nella scelta del corso.

Non possono essere accettati per nessun motivo acconti o nominativi per telefono o SMS, non seguiti dall'iscrizione con il relativo versamento della quota e la consegna della prescrizione medica.

In caso di impossibilità a continuare l'attività per gravi motivi di salute che non permettono di ultimare il corso, la struttura si riserva la possibilità di **trasferire l'intero abbonamento delle lezioni residue pagate** (calcolate da quando viene consegnato il certificato medico che attesti l'impossibilità di continuare il corso) **ad altro familiare** previa compilazione del modulo d'iscrizione e la consegna della prescrizione medica o di trasformare l'abbonamento in mensile e rimborsare il residuo.

IDROKINESITERAPIA

Cos'è l'idrokinesiterapia

L'idrokinesiterapia è una tecnica riabilitativa. Rappresenta la metodica di migliore integrazione tra le proprietà fisiche dell'acqua e terapeutiche del movimento



I SUOI EFFETTI

Favorisce in modo determinante l'esecuzione di esercizi di mobilizzazione attiva e passiva grazie alle sue proprietà fisico biologiche.

Sostiene gran parte del peso del corpo favorendo l'esecuzione nei movimenti muscolari anche in condizione di difficoltà tonico e di carico.

La riduzione del peso corporeo permette inoltre di ridurre il dolore e quindi di ridurre i tempi di guarigione.

L'importanza di eseguire un trattamento di vera idrokinesiterapia bisogna sapere che...

- Non è un trattamento con Acqua Gym e attività ludico sportiva ma è un trattamento riabilitativo;
- La temperatura dell'acqua deve essere mantenuta a circa 32 gradi per favorire positivamente sul rilassamento muscolare e garantire un processo riabilitativo corretto e migliore;
- Il rapporto fisioterapista paziente, nella riabilitazione in acqua è di piccoli gruppi di massimo 5 persone, nella riabilitazione neurologica e neuropsichiatria infantile invece il rapporto fisioterapista paziente è di uno ad uno;
- Il Programma riabilitativo è personalizzato;
- Il personale riabilitativo in idrokinesiterapia è specializzato;
- Per la tua sicurezza affidati a strutture sanitarie regolarmente autorizzate..

IDROKINESI INTEGRATA CON CIRCUITO RIABILITATIVO

È stato creato un percorso riabilitativo dove il paziente, medico e fisioterapista lavorano in sinergia per ripristinare l'omeostasi nel minor tempo possibile, potendo usufruire sia dei benefici dell'acqua, sia delle apparecchiature, sia della professionalità del personale addetto. In questo circuito integrato la terapia è suddivisa in alcuni giorni idrokinesi e in altri terapia a secco.

RIABILITAZIONE NEUROLOGICA IN ACQUA

L'acqua rappresenta il mezzo con cui lavorare in riduzione di forza di gravità, permettendo così di compiere esercizi e movimenti impossibili o difficili fuori dall'acqua. I pazienti assistiti dal fisioterapista, si sentono liberi dalla forza di gravità e con ridotta compressione sulla colonna, si sentono protetti abbandonando la paura di perdere l'equilibrio e psicologicamente si tranquillizzano.

RIABILITAZIONE DI PSICOMOTRICITÀ IN ACQUA

È considerata un valido supporto alla terapia in stanza. Il TNPEE educa il bambino a muoversi e a interagire con il nuovo ambiente, creando un adattamento flessibile e attivo del bambino. Il bambino si adatta a nuovi schemi, amplifica le sensazioni propriocettive, ottimizza lo schema corporeo e impara a socializzare.



GINNASTICA DOLCE IN ACQUA

Effettuata da personale qualificato e fisioterapista. Rivolta all'adulto sia che ha già acquisito con la riabilitazione le proprie funzioni rieducative e riabilitative, ma che necessita di rafforzamento e consolidazione delle proprie abilità, sia a coloro a cui viene prescritto o consigliato dal medico, per mantenere, rafforzare, ritrovare il tono muscolare. Viene effettuata in gruppi di 7/8 persone. Permette di avvicinare al movimento in acqua persone di qualsiasi età. Lo scopo e l'obiettivo di tale attività è:

- Il recupero delle autonomie compromesse;
- Il miglioramento delle capacità coordinative;
- L'adattamento degli esercizi motori in acqua.

CORSO PROPEDEUTICO ALL'ACQUATICITÀ NEONATALE

Effettuata da personale qualificato e fisioterapista. Permette al bambino insieme al genitore di arricchire il proprio bagaglio di esperienza psico-corporea:

- Aiuta a sviluppare l'autonomia;
- Aiuta ad avere una maggiore consapevolezza del corpo e dell'ambiente;
- L'introduzione all'ambientamento in acqua e al galleggiamento;
- Favorisce il regolare sviluppo della motricità e coordinazione.



CORSO BENESSERE GESTANTI

È un percorso pensato per tutte le donne che aspettano un bambino. Questa attività che fa parte di tutta una serie di altri servizi dedicati, favorisce la preparazione al parto, legandosi anche al corso pre-parto a secco dell'ostetrica. Il beneficio viene assorbito anche dal feto che percepisce l'acqua esterna. Si può iniziare fin dai primi giorni della gestazione.

TUTELA ALLA PRIVACY

Tutti gli operatori sono tenuti a mantenere la massima riservatezza sulle informazioni riguardanti le condizioni di salute del paziente. Al momento dell'accettazione viene richiesto al paziente il consenso al trattamento dei suoi dati personali e sensibili secondo i termini di legge.

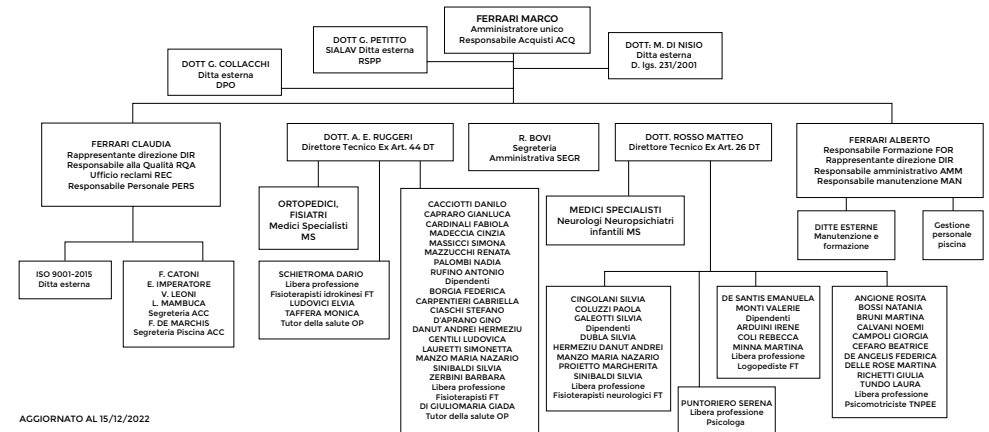


STUDIO MEDICO SAN GIORGIO

L'organizzazione è gestita attraverso un approccio piramidale come si evince dall'organigramma di seguito riportato.
Amministratore Unico: Ferrari Marco
Responsabile Tecnico ex art. 44: Dott.ssa Ruggeri Anna Elisabetta
Responsabile Tecnico ex art. 26: Dott. Rosso Matteo

STUDIO MEDICO SAN GIORGIO S.R.L.
Fisioterapia Accred S.S.R.
Via Fontana dell'Oste, 78a Colleferro 00034 (RM)

ORGANIGRAMMA



AGGIORNATO AL 15/12/2022



Sistema di management certificato ISO 9001:2015 n. 20917-01
Adottiamo un modello organizzativo in accordo con il D.LGS. 231/01
Il codice etico è pubblicato sul sito del San Giorgio
L'organizzazione ha adeguato il proprio sistema interno in accordo al regolamento 679/2016 in materia di protezione dei dati personali

Via Fontana dell'Oste, 78/A
00034 Colleferro (Rm)
Tel. 06 9780888
segreteria@fktsangiorgio.com
piscina@fktsangiorgio.com



fktsangiorgio.com



Per qualsiasi ulteriore informazione
la Segreteria è a Vostra disposizione
nei seguenti orari:

DAL LUNEDÌ AL VENERDÌ
dalle 7:00 alle 20:00

SABATO: dalle 8:00 alle 13:00

